

Undersøgles- og monitoringsprogram for Ribe Kultursvamp

Sagsid: 20/27982

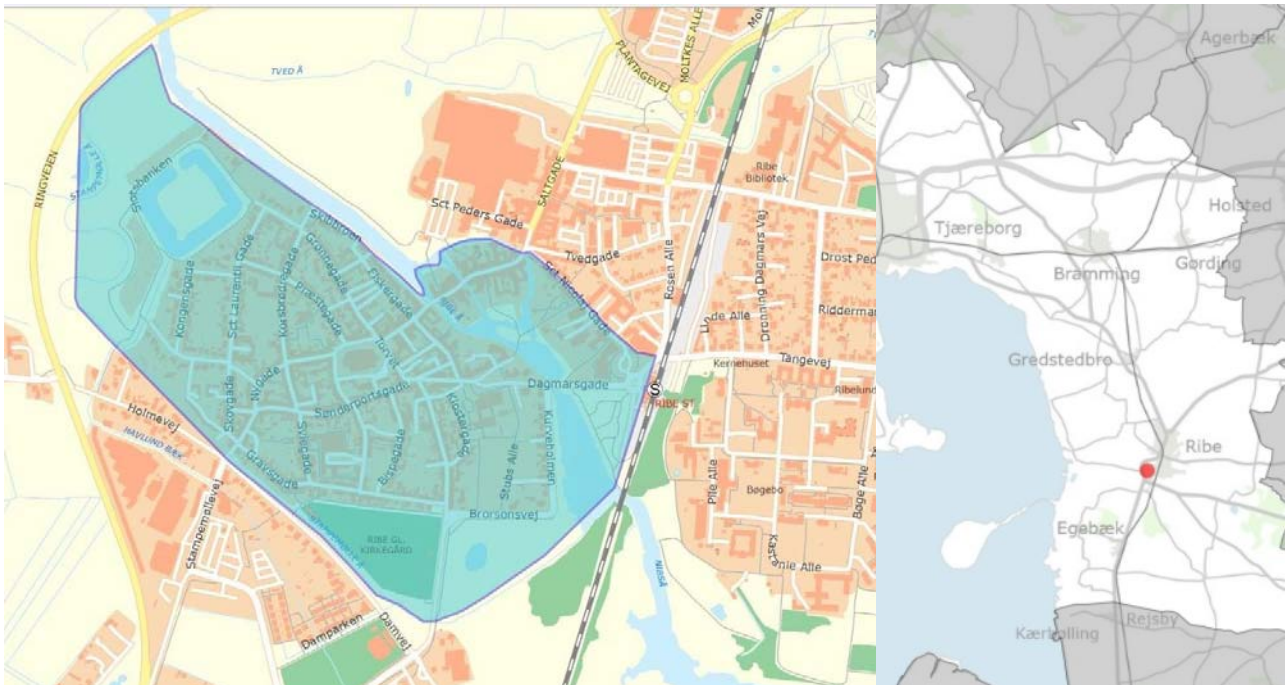
Initialer: jatj

Åben Sag

Resumé

Mellem 2001 og 2004 undersøgte Ribe Amt og Ribe Kommune grundvandsstandsforholdene i kultursvampen under Ribes middelalder bykerne (fugtighed og tykkelse) samt sætning af den middelalderlige bykerne og sammenhængen med vandstanden i vandløbene omkring Ribe. En af konklusionerne var en anbefaling om, at der løbende skulle foretages monitoring af grundvandsstanden i kultursvampen for at vide, at kultursvampen er våd, så denne ikke oxideres, og at vandstanden ikke er så høj, at der opstår vandskader på bykernen. Dette er ikke sket.

Teknik & Miljø foreslår derfor, at der igangsættes et projekt for undersøgelse af grundvandsforholdene i Kultursvampen i Ribe by middelalderkerne.



Kortudsnit af undersøgelsesområde – markering angiver projektafgrænsning og undersøgelsesområde,

Sagsfremstilling

På grund af forventede klimaændringer og planlagte anlægs- og vandløbsprojekter ved og omkring Ribe by foreslår Teknik & Miljø, at der foretages undersøgelser og målinger af grundvandsstanden i Ribe bykerne og tilknyttede vandløb, for at kunne fastlægge sammenhængen imellem grundvandet i det øvre terrænnære grundvandsmagasin, kultursvampen og vandstandsvariationer i vandløbene i Ribe by.

Formålet er at eftervise, hvorvidt kultursvampen er våd, så denne ikke oxideres, og at vandstanden ikke er så høj, at der opstår vandskader på bykernen.

På baggrund af undersøgelsen foreslås det også at iværksætte en varende monitoring af grundvandet.

Projektet består således af to faser:

1. En omfattende og tidsbegrænset undersøgelse
2. En mindre vedvarende monitorering af grundvandet.

Projektet omfatter ikke vurdering og udvælgelse af løsningstiltag for eventuelt identificerede problemer.

Projektet omfatter etablering af ca. 15 pejleboringer, monitorering af grundvandsstanden i disse i 1 år samt efterfølgende implementering af et nyt monitoringsprogram for Ribe bykerne.

Vision 2025

Esbjerg Kommunes Vision 2025 har som hovedpejlepunkter bl.a. at skabe *livskvalitet & sundhed og øge bosætningen*.

Undersøgelsen vil søge at kvantificere sammenhængen imellem grundvandet og Ribe Kultursvamp. En velbeskrevet sammenhæng imellem grundvandsmagasin og kultursvamp vil muliggøre en bedre beskyttelse af denne.

Projektets konklusion vil være udgangspunkt for eventuelle tiltag som vil kunne afhjælpe disse påvirkninger og dermed fastholde Ribe som et attraktivt bosætningsområde og et område med væsentlig turistmæssig værdi.

Det vurderes, at undersøgelsen af grundvandsstanden af kultursvampen i Ribe vil medvirke til at fremme Esbjerg Kommunes Vision 2025.

Økonomi

Det forventes, at projektets etableringsfase vil have en omkostning på ca. 0,75 mio. kr. Monitoringsfasen vil have en omkostning på ca. 50.000,- pr. år.

Kompetencer

Plan & Miljøudvalget

Planmæssige konsekvenser

Teknik & Miljø udarbejder forslag til budget 2022-2025 til udarbejdelse af klimarisikostyringsplan for oplandene til Ribe, Bramming og Esbjerg i 2022. Indeværende undersøgelse vil kunne anvendes ved udarbejdelse af klimarisikostyringsplanen.

Indstilling

Direktøren for Teknik & Miljø indstiller at

- Undersøgelsesprogrammet for grundvandsstanden i Ribe Kultursvamp samt en vedvarende monitorering af grundvandsstanden indgår i kommunens budgetforslag for 2022-25

Beslutning Plan & Miljøudvalg den 03-05-2021

Godkendt.

Bilag