



Projektkommissorium

| | |
|---|---------------------------------|
| A. Titel på projekt Monteringsprogram for kultursvampen i Ribe | Acadre sagsnr. 20/27982 |
| Udarbejdet af: (MB20 + JATJ) | Udarbejdet d. 17-12-2020 |
| | Version nr. 2 |

B. Projektbeskrivelse

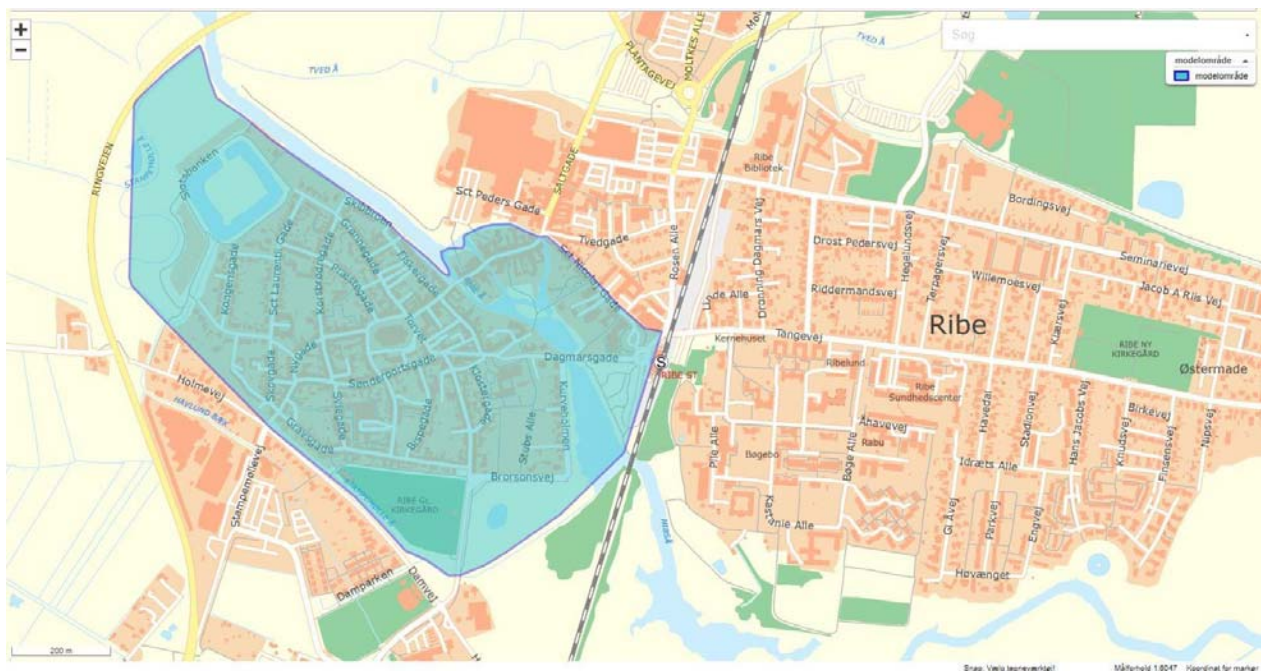
Baggrund:

Mellem 2001 og 2004 undersøgte Ribe Amt og Ribe Kommune sammenhængen mellem grundvandsstandsforholdene i Ribe kultursvamp (herunder fugtighed, tykkelse), og sætning af den middelalderlige bykerne i Ribe.

Projektet fandt en sammenhæng mellem grundvandsstanden og fugtigheden af kultursvampen og deraf følgende sætningsforhold. Projektet foreslog at monitere grundvandsstanden med henblik på at kunne følge udviklingen og samtidig efter en årrække at gennemføre nye pejlinger af grundvandet.

Imidlertid har der ingen undersøgelse været af grundvandsstanden i Ribe bykerne siden 2004.

På grund af forventede klimaændringer og planlagte vandløbsprojekter ved og omkring Ribe by ønskes der at foretage målinger af grundvandsstanden i Ribe bykerne for at vurdere sammenspillet imellem områdets vandløb, grundvandsstanden i det øvre grundvandsmagasin og kultursvampen.



Figur 1 - Undersøgelsesområde markeret med blå

Projektets omfang:

Projektet omfatter etablering af pejleboringer og implementering af et nyt monitoringsprogram for Ribe bykerne, for at undersøge den nuværende grundvandsstand og på at kvantificere sæsonændringerne i grundvandsstanden. Målet er at eftervise hvorvidt kultursvampen er våd så den ikke oxideres og at vandstanden ikke er så høj, at der opstår vandkader på bykernen.



Undersøgelsen skal indsamle grundvandsstandsdata for at vurdere status for den nuværende og eventuelt fremtidige grundvandsstand i Ribe bykerne.

Afgrænsning af projektet:

Projektet omfatter ikke vurdering og udvælgelse af løsningstiltag for eventuelt identificerede problemer.

C. Formål ¹

For at monitorere grundvandsstanden i Ribe bykerne med henblik på at kunne følge udviklingen siden 2004 og samtidig at fastlægge en nyt vedvarende monitoringsprogram

På grund af de forventede klimaændringer, som forventes at medføre en generelt stigende grundvandsstand i Danmark, er det vigtigt at følge den nuværende og fremtidige udvikling af grundvandsstanden og fastlægge interaktionen imellem vandløbene i Ribe og grundvandsstanden i Ribe bykerne.

Der har pågået vandløbsrestaureringsprojekter ved og omkring Ribe, samt det forventes at der kommer yderligere projekter, specielt i Ribe Østerå. Disse projekter vil kunne have en effekt på grundvandsstanden ved Ribe. Dette projekt vil medvirke til at fastlægge en baseline inden disse projekter forventes igangsat.

D. Mål ¹

- Etableret et netværk af pejleboringer i Ribe middelalderkerne.
- Målt den nuværende grundvandstilstand ved kultursvampen i Ribe.
- Udarbejde pejleprogram for vedvarende monitoring af kultursvampen i Ribe.
- Implementering og idriftsættelse af varende monitoringsprogram

E. Succeskriterier (inkl. målemetoder) ¹

- At grundvandsspejlet ved og omkring kultursvampen i Ribe er velbeskrevet i rapportform og at der forefindes et netværk af pejleboringer.
- At der er implementeret monitoringsprogram for grundvandsspejlet i Ribe kultursvampen.

F. Nødvendige forudsætninger

Det vil være nødvendigt at frigøre de nødvendige mandskabsmæssige timer fra Teknik & Miljø samt at tildele de nødvendige finansielle midler.

G. Interessentinddragelse og interessentanalyse

Projektet vil primært inddrage andre interessenter fra Esbjerg Kommune, dvs. vandløb, byggeri m.fl. Det foreslås at foretage en løbende orientering af Sydvestjyske Museer samt Ribe Lokalråd.

H. Afhængighed til andre projekter

De opnåede resultater fra projektet vil kunne indgå i Teknik & Miljø's arbejde med udarbejdelse af en klimarisikostyringsplanen for Ribe samt med vandløbsrestaureringsprojekterne ved Ribe Å systemerne.

I. Tidsplan

¹ Se evt. afsnittet "Formål, mål og succeskriterier" i projekthåndbogen (Eknet/Værktøjer/Projektledelse).



Projektet foreslås sendt i udbud primo 2022 med forventet igangsætning medio 2022. Det vil være nødvendigt med minimum et fuldt kalenderår for at vurdere variationerne hen over året. Herudover vil de indsamlede data skulle afrapporteres. Dette vil medføre forventet afrapportering på første monitoringsrunde ultimo 2023.

J. Organisering

Projektejer: Projekt forankres organisatorisk i Miljøafdelingen, Natur & Vandmiljø
Evt. styregruppe: Christina Føns, Henrik Kikkenborg
Projektleder: Jakob Top Jørgensen
Projektgruppe: Jakob Top Jørgensen, Monique Beyer, Tomas Jensen samt Bodil Ankjær.
Følgegruppe: Sydvestjyske Museer og Ribe Lokalråd Midt.

K. Kommunikationsstrategi

Projektet afrapporteres i rapportform for første monitoringsrunde, herudover foreslås det at afholde orienteringsmøde for følgegruppen.

M. Proces/metode

Projektet omfatter etablering af et netværk af monitoringsboringer, samt evaluering af eksisterende data. Efter etablering af net af monitoringsboringer og monitoring over et år vil der blive afrapporteret. Herefter vil der, såfremt det tilvælges, blive udarbejdet et vedvarende og reduceret monitorings- og pejleprogram.

N. Ressourcer

Det vil være nødvendigt at tilkøbe ydelser til etablering af boringer, monitoringsudstyr samt løbende overvågning heraf. Et estimat vil være at der vil være omkostning for ca. 0,5-0,75 mio. kr. for etablering af monitoringsboringer samt første monitoringsår. Herudover forventes det at Teknik & Miljø skal bidrage ca. 50-100 personaletimer.

Overvågningsfasen forventes af koste ca. 50.000,- pr. år. Monitoringsprogrammet forventes at have et tidsforbrug på ca. 30 personaletimer.

O. Forankring af projektet

- Når boringer er etableret og den første monitoringsrunde er foretaget, foreslås det at udarbejde et tilrettet monteringsprogram samt at bibeholde monitoringsboringer til fremtidige observationer.
- Monitoringsprogrammet foreslås forankret i Natur & Vandmiljø.

P. Evaluering ²

Projektet foreslås evalueret ved afslutning af den indledende monitoringsrunde & dertil hørende afrapportering for hvorvidt der skal foretages projektilretning og hvorvidt at monitoringen skal fortsætte.

Q. Diverse

² Se evt. afsnittet "Evaluering" i projekthåndbogen (Eknet/Værktøjer/Projektledelse).



Esbjerg
Kommune

Dato:

Projektejer

Projektleder